



გილოცავენ  
დეკანოზი  
გვ. 2-3

მოსამზადებელი  
ცენტრი გინეკოლოგიის  
მსურველებს  
გვ. 3

პირველკურსელთა  
დასახმარებლად  
გვ. 4

თსუ-ის სტუდენტურ-  
თვითმმართველობის  
პრეზიდიენტის  
EMSA-ს ჯანდაცვის  
დეპარტამენტის  
ხელმძღვანელია  
გვ. 5

უცხოეთში მოღვაწე  
ჩვენი კურსდამ-  
თავრებულნი  
გვ. 6

კუს ტბის აქცია  
გვ. 7

სიყვარული  
მიკროსკოპის ქვეშ  
გვ. 7-8

## ქვირფასო სტუდენტობა!

### თბილისის სახელმწიფო სამედიცინო უნივერსიტეტის რექტორატი, აკადემიური და წარმომადგენლობითი საბჭოები, პროფესორ-მასწავლებლები გილოცავთ ახალი სასწავლო წლის დაწყებას!

*რექტორის მილოცვა*



თბილისის სახელმწიფო სამედიცინო უნივერსიტეტის აკადემიურ პერსონალს, სტუდენტებს, კურსდამთავრებულებს, კოლეგებს, ჩვენს ყველა გულშემოტივარს, ვისთვისაც სამედიცინო უნივერსიტეტი Alma mater-ია, ყველას, ვისაც წვლილი შეაქვს ჩვენი უნივერსიტეტის წინსვლასა და კეთილდღეობაში ვულოცავ ახალი, 2011/12 სასწავლო წლის დაწყებას!

ეს დღე ყველაზე დაუვინყარი პირველკურსელებისთვისაა. ვულოცავ მათ ამ ღირსსახსოვარ თარიღს, ვუსურვებ ბედნიერებას და წარმატებებს მოქალაქეობრივი და პროფესიული ზრდის რთულ და საპასუხისმგებლო გზაზე!

ყველა სტუდენტს ვუსურვებ სიყვარულს სწავლისადმი, მომავალი პროფესიისადმი, რომელიც, ვფიქრობ, ყველაზე ჰუმანურია პროფესიათა შორის, ემსახურება რა ადამიანის ჯანმრთელობას.

სამედიცინო უნივერსიტეტის სტუდენტობაზე ჩვენი ქვეყნის ახალგაზრდობის საუკეთესოთა შორის საუკეთესოთა აკეთებდნენ ყოველთვის არჩევანს. სასიხარულოა, რომ ეს ტენდენცია გრძელდება. აღსანიშნავია, რომ, ჩვენი თანამემამულეების გარდა, ჩვენს უნივერსიტეტში უმაღლეს სამედიცინო განათლებას მსოფლიოს 26 ქვეყნიდან 700-ზე მეტი უცხოელი სტუდენტი იღებს.

ბოლო ორი წლის განმავლობაში თბილისის სახელმწიფო სამედიცინო უნივერსიტეტში უცხოელ სტუდენტთა რაოდენობა გასამმაგდა. ნათელია, რომ ეს ტენდენცია მომავალში არათუ შენარჩუნდება, არამედ გაძლიერდება კიდევ: უკვე ამ სასწავლო წლის განმავლობაში 300-ზე მეტი უცხოელი სტუდენტის ჩარიცხვა იგეგმება. ამდენად, წლის ბოლოს უცხოელთა რაოდენობა 1000-ს გადასცდება და 2009 წლის მაჩვენებელს ხუთჯერ გადააჭარბებს. უცხოელი სტუდენტები ჩვენი ნამდვილი მეგობრები, ჩვენი დიდი აკადემიური ოჯახის წევრები არიან.

ჩვენ ერთად მომავალშიც განვამტკიცებთ თბილისის სახელმწიფო სამედიცინო უნივერსიტეტის - კონკურენტუნარიანი, თანამედროვე სტანდარტების შესატყვისი მედიკოსების, ფარმაცევტების და ჯანდაცვის ორგანიზატორების აღზრდის კერის - რენომეს, ერთად დავიცავთ მოქალაქეობრივ და ეთიკურ პრინციპებს, შევინარჩუნებთ ექიმისა და მასწავლებლის მაღალ რეპუტაციას.

ჩვენ ობიექტური და სერიოზული გამოწვევების წინაშე ვდგავართ, მაგრამ, დარწმუნებული ვარ, ნაბიჯ-ნაბიჯ, ინტელექტით, შრომით და, რაც მთავარია, ჩვენი უნივერსიტეტის და პროფესიის სიყვარულით ერთად დავძლევეთ ყველა პრობლემას.

თბილისის სახელმწიფო სამედიცინო უნივერსიტეტის სტუდენტები, პროფესორ-მასწავლებლები და ადმინისტრაცია ყველაფერს გააკეთებთ მშობლიური უნივერსიტეტის მომავალი გამარჯვებებისთვის, ჩვენი ქვეყნის წინსვლისთვის.

**პროფესორი ზურაბ ვადაჭკორია,**  
თბილისის სახელმწიფო სამედიცინო უნივერსიტეტის რექტორი

### სამედიცინო გაზეთის რედაქცია:

ვაჟა-ფშაველას 33  
ოთახი 600  
ტ: 254-24-64

რედაქტორი  
დალი გაბაშია  
ტ: 599 76 25 98;

კორექტორები:

მანანა ფხალაძე

ტ: 555 29 98 27;

დარეჯან კომლაძე

ტ: 558 17 08 47;

ნატო ბოლქვაძე

ტ: 555 28 28 97

ელ. ფოსტა:

medgazeti@yahoo.com

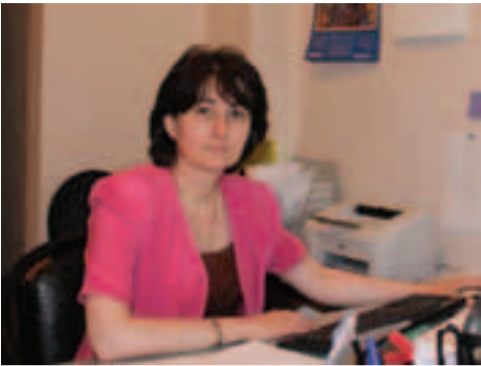
სულ მალე გაიხსნება  
მედიცინის თანამედროვე  
სტანდარტების  
შესაბამისად  
აღჭურვილი თბილისის  
სახელმწიფო სამედიცინო  
უნივერსიტეტის გივი  
ჟვანიას სახელობის  
პედიატრიის აკადემიური  
კლინიკა





პირველ კურსზე უბნის

მკაცრი წესები



ჩვენ ახას ერთად შევკლავთ...

ცოდნა; ფლობს ზოგად კლინიკურ უნარ-ჩვევებს; შეუძლია სამედიცინო მეთოდების ცოდნის სწორი გამოყენება კლინიკური პრობლემის გადასაწყვეტად; პაციენტებისა და საზოგადოების ჯანმრთელობის გაუმჯობესება კლინიკური, ბიოსამედიცინო მეთოდების ინტეგრაციით და სხვა. ფაკულტეტის დამთავრების შემდეგ თქვენ უნდა შეძლოთ ადამიანის ჯანმრთელობის ხელშეწყობა ფაქტორების განსაზღვრა და მათი როლის შეფასება; კვლევისა და სამედიცინო ინფორმაციის კრიტიკული შეფასება და გამოყენება სამედიცინო პრაქტიკაში; უწყვეტი სამედიცინო თვითგანათლების წარმართვა; სამედიცინო მომსახურების ეფექტურობის შეფასება და შემდგომი შესაბამისი ქმედება; ქვეყნის ეკონომიკურ მდგომარეობას, ჯანდაცვის სისტემასა და მის სტრუქტურებს შორის არსებული ურთიერთკავშირის სწორი შეფასება.

მყარი და საფუძვლიანი ცოდნის შექმნაში დაგეგმარების გამოცდილი, მაღალკვალიფიციური პროფესორ-მასწავლებლები. მეტად საინტერესოა ის დისციპლინები, რომელთა სწავლა მოგიწევთ მთელი სტუდენტობის მანძილზე.

ვიმედოვნებთ, თქვენ არ შეგაშინებთ სწავლისა და სწავლების თანამდევით სირთულეები, რადგან ჩვენ ერთად ვართ და ერთიანი ძალისხმევით დავძლევათ ამ სირთულეებს.

ბედნიერი იყოს თქვენი შემოსვლა სამედიცინო უნივერსიტეტში, იარეთ წარმატებებით!

პროფესორი თინათინ ჩიქოვანი, მედიცინის ფაკულტეტის დეკანი

მაქვს პატივი, როგორც დეკანმა, სტუდენტობა მოგილოცოთ მიმდინარე წლის ეროვნულ გამოცდებზე მოპოვებული გამარჯვების შედეგად მედიცინის ფაკულტეტზე ჩარიცხვას. დიდად ვაფასებ თქვენს გადაწყვეტილებას ამ ურთულესი, მაგრამ მეტად ჰუმანური და საინტერესო პროფესიის არჩევის გამო. მჯერა, რომ წარმატებით გაართმევთ თავს ცოდნის მიღების პროცესში შემხვედრ ყოველგვარ სირთულეს. თქვენ, ჩვენს ფაკულტეტზე სწავლისას, დარწმუნებით, რომ საუკეთესო არჩევანი გააკეთეთ. უნივერსიტეტის ხელმძღვანელობა, ფაკულტეტის დეკანი, პროფესორ-მასწავლებლები დღეიდან იზრუნებენ თქვენი ინტელექტუალური შესაძლებლობების, პროფესიული თვისებებისა და მოტივაციის მაქსიმალურ დონეზე გამოსავლენად. ჩვენი მთავარი მიზანია, მოგცეთ თანამედროვე სამედიცინო ცოდნა და ტექნოლოგიური წინსვლის შესაბამისი სამედიცინო განათლება, მოგამზადოთ დიპლომის შემდგომი განათლებისთვის. ფაკულტეტის მთავარი ამოცანაა ისეთი ექიმის აღზრდა, რომელსაც აქვს სამედიცინო-პრაქტიკული საქმიანობისთვის აუცილებელი საბაზისო, კლინიკური, ქცევითი და სოციალური მეცნიერებების

საზოგადოებრივი ჯანდაცვა



არჩევანით კმაყოფილი იქნებით

ჩვენს ფაკულტეტზე, უმაღლესი განათლების მეორე საფეხურზე, სწავლება მიმდინარეობს ოთხ სამაგისტრო პროგრამაზე, ხოლო მესამე საფეხურზე მოქმედებს ათი სადოქტორო პროგრამა.

ფაკულტეტის კურსდამთავრებულთა სფეროა: საზოგადოებრივი ჯანმრთელობის დაცვის სამსახურები, აგრეთვე, საკუთრების სხვადასხვა ფორმის სამედიცინო, სამეცნიერო-კვლევითი და სამრეწველო დაწესებულებები და ორგანიზაციები, რომელთა საქმიანობა დაკავშირებულია მოსახლეობის ჯანმრთელობის დაცვასთან, მათ მომსახურებასთან, მენეჯმენტთან და პროფილაქტიკური ღონისძიებების გატარებასთან.

ფაკულტეტზე მოქმედებს საზოგადოებრივი ჯანდაცვის საერთაშორისო სკოლა, იგი ახორციელებს უმაღლესი განათლების მეორე საფეხურის საგანმანათლებლო, სამეცნიერო და პრაქტიკული ხასიათის პროგრამებს, რომელიც კომპლექსურად შეიცავს სამედიცინო კვლევის ელემენტებს, დიპლომის შემდგომი უწყვეტი სამედიცინო განათლების კურსებს სამედიცინო და სხვა პროფესიის სპეციალისტებისთვის. ამასთანავე, ფუნქციონირებს ნების შემსწავლელი ცენტრი, სადაც სწავლება მიმდინარეობს ინგლისურ, გერმანულ, ფრანგულ და სხვა ენებზე.

აი, ძვირფასო პირველკურსელებო, მცირედი რამ ჩვენი ფაკულტეტის შესახებ, დანარჩენს სწავლის პერიოდში გაცნობით და დარწმუნებული ვარ, არჩევანი, რომელიც თქვენ გააკეთეთ პროფესიის დასაუფლებლად, კმაყოფილებას მოგანიჭებთ.

კიდევ ერთხელ გისურვებთ წინსვლასა და წარმატებებს როგორც პირად, ისე პროფესიულად დახელოვნების საქმეში.

პროფესორი ბიძინა ზურაშვილი, საზოგადოებრივი ჯანდაცვის ფაკულტეტის დეკანი

ჩვენს ფაკულტეტზე თქვენი ჩარიცხვით დიდ სიხარულს გამოვხატავ და გილოცავთ დამოუკიდებელი ცხოვრების ასპარეზზე ამ მნიშვნელოვანი ნაბიჯის გადადგმას. მინდა გითხრათ, რომ საზოგადოებრივი ჯანდაცვა ერთ-ერთი ყველაზე რეიტინგული და მნიშვნელოვანი მიმართულებაა მედიცინაში. ეს ფაკულტეტი ძირძველია და არსებობს თბილისის სახელმწიფო სამედიცინო ინსტიტუტის დამოუკიდებლად ჩამოყალიბების დღიდან. ფაკულტეტზე, საგანმანათლებლო გეგმა-პროგრამების საერთაშორისო სტანდარტებთან შესაბამისობაში მოყვანის საფუძველზე, მიმდინარეობს სწავლებისა და სპეციალისტთა პროფესიული განვითარების ოპტიმიზაცია. საზოგადოებრივი ჯანდაცვის სფეროს მაღალკვალიფიციური სპეციალისტების მოსამზადებლად ფაკულტეტის აკადემიური პერსონალის მიერ შემუშავებულია ახალი, ადაპტირებული სასწავლო პროგრამები და ხორციელდება სამივე საფეხურის უმაღლესი საგანმანათლებლო პროგრამა – ბაკალავრიატი, მაგისტრატურა, დოქტორანტიურა. პირველი, ანუ ბაკალავრიატის სასწავლო გეგმა, გათვლილია ოთხწლიანი სასწავლო პროგრამის შესაბამისად, 240 კრედიტზე, სადაც მნიშვნელოვანი ხვედრითი წილი მოდის პროფილურ დისციპლინებზე, როგორცაა: ჯანდაცვის ადმინისტრირება, მენეჯმენტი, ჯანდაცვის ეკონომიკა, საზოგადოებრივი ჯანდაცვა, ეპიდემიოლოგია, პროფესიული პათოლოგია, გარემოს მედიცინა, რადიაციული კვების, შრომის, ბავშვთა და მოზარდთა ჰიგიენა, სამედიცინო ეკოლოგია და სხვა.

სტომატოლოგიის ფაკულტეტი



გაბინავთ მაქსიმალურ თანადგომას

თქვენ მიერ არჩეული ფაკულტეტი ტრადიციულია და, როგორც მრავალწლიანმა გამოცდილებამ ცხადყო, ექიმი სტომატოლოგის ჩამოსაყალიბებლად გადამწყვეტი მნიშვნელობა ენიჭება კლინიკურ ბაზებს, რისთვისაც უნივერსიტეტის ხელმძღვანელობა ძალ-ღონეს არ იშურებს სასწავლო პროცესში თანამედროვე სტანდარტებით აღჭურვილი ძლიერი და გამართული კლინიკური ბაზების ჩასართავად. სწორედ ამის დასტურია მაღალპროფესიული კადრებით დაკომპლექტებული თსუ-ის N1 სტომატოლოგიური და N2 ბავშვთა სტომატოლოგიური კლინიკები, ა. ურუშაძის სახელობის საუნივერსიტეტო სტომატოლოგიურ კლინიკაში არსებული კლინიკური უნარ-ჩვევების ცენტრი, სადაც დამწყები კურსის სტუდენტებს შეუძლიათ ფანტომებზე აითვისონ კონკრეტული კლინიკური მანიპულაცია.

თქვენ, სტუდენტობის პერიოდში, სასწავლო პროცესს გაივლით სტომატოლოგიურ ფაკულტეტზე არსებულ შედეგად და პარტამენტში. ჩვენ დიდი ყურადღებითა და პასუხისმგებლობით მოვეყვებით თითოეული თქვენგანის ინტერესებს და მაქსიმალურ თანადგომას გაგიწევთ.

ძვირფასო პირველკურსელებო და, საერთოდ, სტომატოლოგიური ფაკულტეტის სტუდენტებო, ჩვენ ერთ მიზანს ვემსახურებით და ეს მიზანი თანამედროვე სტომატოლოგიის აქტუალური პრობლემების გადაჭრაა.

პროფესორი სოსო მღებრიშვილი, სტომატოლოგიის ფაკულტეტის დეკანი

თქვენდამი მილოცვით დავინყებ, ძვირფასო პირველკურსელებო, სტომატოლოგიის ფაკულტეტზე საუბარს. ეჭვი არ მეპარება, რომ ჩვენს ფაკულტეტზე თქვენი სახით კიდევ ერთი ღირსეული თაობა შეემატა. ჩვენც მზად ვართ ღირსეულად ვუპასუხოთ ყველა თქვენს მოთხოვნას ცოდნის შექმნასთან დაკავშირებით. მინდა გითხრათ, რომ სტომატოლოგიის ფაკულტეტი ერთ-ერთი პოპულარული და წარმატებულია თბილისის სახელმწიფო სამედიცინო უნივერსიტეტის ფაკულტეტებს შორის. ამიტომაც თვალმისაცემია ახალგაზრდათა ლტოლვა ამ ფაკულტეტზე სასწავლებლად. ფაკულტეტს ამბიცია აქვს იმისა, რომ აღზარდოს კონკურენტუნარიანი სპეციალისტი ღრმა თეორიული ცოდნითა და თანამედროვე პრაქტიკული უნარ-ჩვევებით სტომატოლოგიის ყველა სპეციალობაში.

ფაკულტეტზე თქვენთვის სასწავლო პროცესი განხორციელდება საქართველოს განათლებისა და მეცნიერების სამინისტროს ბოლოდროინდელი ბრძანებების და ევროპის ერთიან საგანმანათლებლო სივრცეში ინტეგრაციის პრინციპების შესაბამისად.

სტომატოლოგიის ფაკულტეტი



წარმატებული ნაბიჯით პროფესიისკენ

უმაღლესი აკადემიური განათლების მქონე პირების – მაგისტრებისა და დოქტორების მომზადებაა.

თქვენ, ფარმაცევტის სპეციალისტად ჩამოყალიბების შემდეგ, ექიმთან ერთად, გეკისრებათ უდიდესი პასუხისმგებლობა რაციონალურ ფარმაცოთერაპიაზე რეცეპტით გასაცემი ნაწილების შემთხვევაში, ხოლო ურეცეპტოდ გასაცემი სამკურნალო საშუალებების დროს – დამოუკიდებლად ნაწილის დანიშნულებაზე, დოზირებასა და გამოყენების წესის რაციონალურობაზე; სამკურნალო საშუალებების ფიზიკურ, ქიმიურ, ფარმაცოლოგიურ თავსებადობაზე; ნაწილის ეფექტურობასა და უვნებლობაზე.

თქვენ ადამიანის ჯანმრთელობის დაცვას უნდა ემსახუროთ, რადგან ფარმაცია სწორედ ამას გულისხმობს. მისი ძირითადი პროდუქტი ნაწილია, რომლის შემუშავებას, შესწავლას, წარმოებას, სტანდარტიზაციას, ხარისხის კონტროლს, რეალიზაციას და მომხმარებელზე მიწოდებას ძირითადად დარგის სპეციალისტი, ფარმაცევტი, ახორციელებს. თქვენი საქმიანობა პაციენტზე ორიენტირებული და უნდა უზრუნველყოთ მისთვის ეფექტური, უსაფრთხო, ხარისხიანი სამკურნალო საშუალებები.

ძვირფასო პირველკურსელებო, ვიმედოვნებ, რთულად არ წარმოგიდგინეთ თქვენი პროფესიული დახელოვნება, პირიქით, აქ ყველა პირობა გექნებათ შექმნილი იმისთვის, რომ ძირფესვიანად, სიღრმისეულად დაუფლოთ თქვენ მიერ არჩეულ პროფესიას. გპირდებით, მრავლისმომცველი და საინტერესო სტუდენტური წლები გელოდებათ, უეჭველად გახდებით ღირსეული ცვლა.

წარმატებებს გისურვებთ! პროფესორი დალი ბერაშვილი, ფარმაციის ფაკულტეტის დეკანი



პირველ კურსზე უკმაყოფილო

უნივერსიტეტის განვითარების გეგმები

თქვენი პროფესია „სიცოცხლის ხარისხის“ პროფესიაა



ფაკულტეტი, რომელიც თქვენ აირჩიეთ პროფესიის დასაუფლებლად, არსებობიდან მხოლოდ 4 წელს ითვლის და თბილისის სახელმწიფო სამედიცინო უნივერსიტეტის ერთ-ერთი ძირითადი შემადგენელი ნაწილია. იგი 2007 წელს ჩამოყალიბდა. მისი შექმნა განაპირობა ჩვენს უნივერსიტეტთან სახელმწიფო ფიზიკური კულტურისა და სპორტის აკადემიის სამკურნალო ფიზიკური კულტურისა და რეაბილიტაციის ფაკულტეტის ინტეგრაციამ. ახლა სწორედ ამ, ფიზიკური მედიცინისა და რეაბილიტაციის ფაკულტეტზე გინვით სწავლა თქვენ, ძვირფასო

პირველკურსელებო. გულწრფელად გილოცავთ სტუდენტობას, გისურვებთ უღვევ სიხარულს და წარმატებებს.

ჩვენს ფაკულტეტზე მოქმედებს ოთხნობიანი საბაკალავრო პროგრამა, რომელსაც საფუძვლად უდევს „ევროპის ფიზიკური და რეაბილიტაციური მედიცინის თეორი ნიგნი“. პროგრამის უზრუნველყოფას, გარდა ზოგადსაუნივერსიტეტო ბაზისური და კლინიკური დეპარტამენტებისა, ემსახურებიან ფაკულტეტში შემავალი ფიზიკისა და ბიოფიზიკის, ფიზიკური მედიცინის, ფიზიოლოგიის, სამედიცინო რეაბილიტაციისა და სპორტული მედიცინის, კურორტოლოგიისა და სამკურნალო ტურიზმის, ტრავმატოლოგიისა და ორთოპედის, სამედიცინო ბიოლოგიის, ფუნქციური მორფოლოგიის, ზოგადი თერაპიის და ლაბორატორიული საქმის დეპარტამენტები.

თეორიულ მზადებასთან ერთად თქვენ დაუფლებით კლინიკურ უნარ-ჩვევებს ფაკულტეტთან ინტეგრირებულ სპორტული მედიცინისა და რეაბილიტაციის კლინიკურ ცენტრში.

საბაკალავრო პროგრამების გარდა, ფაკულტეტზე მოქმედებს 3 სამაგისტრო პროგრამა, რომელსაც სულ მალე მიემატება სადოქტორო პროგრამა.

არსებობს 4 წლის მანძილზე ფაკულტეტს ჰყავს 1000-მდე კურსდამთავრებული და 5 მაგისტრი.

ძვირფასო პირველკურსელებო, მოხარული ვარ, რომ ჩვენს ფაკულტეტზე გააკეთეთ არჩევანი. ამ ახალი ფაკულტეტის განვითარებისა და წინსვლის ერთ-ერთი ძირითადი პირობა მის საქმიანობაში თქვენი აქტიური მონაწილეობაა.

გახსოვდეთ, თქვენი პროფესია „სიცოცხლის ხარისხის“ პროფესიაა;

თქვენი მისია სასიცოცხლო ფუნქციების აღდგენაა;

თქვენ ადამიანს ტკივილის დაძლევაში დაეხმარებით და, საერთოდ, თქვენ სიცოცხლეს ემსახურებით!

პროფესორი კახაბერ ჭელიძე, ფიზიკური მედიცინისა და რეაბილიტაციის ფაკულტეტის დეკანი

თბილისის სახელმწიფო სამედიცინო უნივერსიტეტის მოსამზადებელი ცენტრი

აცხადებს მსმენელთა მიღებასა და მომზადებას 2011-2012 სასწავლო წლის ერთიანი ეროვნული გამოცდებისათვის

სწავლება მიმდინარეობს ქართულ და უცხოურ სექტორებზე

ცენტრი მოამზადებს აბიტურიენტებსა და სკოლის დამამთავრებელი XII კლასის მოსწავლეებს, მათთვის სასურველ იმ საგნებში, რომელიც ბარდება ყველა ტიპის უმაღლეს სასწავლებელში, ასევე – XI-XII კლასის მოსწავლეებს, სასკოლო საგნებში 2012 წლის ატესტატის მინიმალური კომპეტენციის პროგრამით.

საბუთების მიღება დაიწყო.

დაწერილებითი ინფორმაციისათვის მოგვმართეთ მისამართზე:

ვაჟა-ფშაველას 29, თბილისის სახელმწიფო სამედიცინო უნივერსიტეტის პირველი სასწავლო კორპუსი, პირველი სართული (სამედიცინო ქალაქის ტერიტორია)

ტელეფონი: 5(93)30-70-46, 5(92)30-70-46. 2 21-53-59 (20სთ-ის შემდეგ); 254-25-31, 254-25-30 (10-00-17-00 სთ-მდე, ყოველდღე, კვირის გარდა). ელ.ფოსტა prep@tsmu.edu ვებ.მისამ. www.tsmu.edu

საუნივერსიტეტო სივრცეში

საფუძვლიანი ცოდნის მისაღებად



თბილისის სახელმწიფო სამედიცინო უნივერსიტეტის მოსამზადებელი ცენტრი 2005 წლიდან ფუნქციონირებს. მისი შექმნა განაპირობა აბიტურიენტთა მომზადების საჭიროებამ ერთიანი ეროვნული გამოცდებისთვის, ანუ ცენტრი ფუნქციონირებს იმ აუცილებლობიდან გამომდინარე, რაც ერთიანი ეროვნული გამოცდების შემოღებამ განაპირობა ჩვენს ქვეყანაში. დღევანდელი გადასახედიდან, აღნიშნული ცენტრის ფუნქციონირება ერთ-ერთ წარმატებულ რეფორმად უნდა ჩაითვალოს განათლების სისტემაში.

ცენტრში წლების განმავლობაში განათლებას იღებდნენ ეროვნული უმცირესობების წარმომადგენლები, ობოლი, უმწეო, მრავალშვილიანი და იძულებით გადაადგილებული ოჯახების წარმომადგენლები.

არსებობის მანძილზე ცენტრში მომზადდა 1000-მდე მსმენელი, რომლებმაც სწავლა განაგრძეს საქართველოს სხვადასხვა უმაღლეს სასწავლებელში, მათ შორის, უმეტესობა (95%) სახელმწიფო სამედიცინო უნივერსიტეტის ქართული და უცხოურენოვანი სექტორის სტუდენტი გახდა.

ჩვენთვის საინტერესო კითხვებით მივმართეთ თსუ-ის მოსამზადებელი ცენტრის დირექტორს, მედიცინის დოქტორს, ასისტენტ-პროფესორ გრიგოლ (გია) სულაბერიძეს.

– ბატონო გია, გთხოვთ გვესაუბროთ თბილისის სახელმწიფო სამედიცინო უნივერსიტეტის მოსამზადებელი ცენტრის საქმიანობის შესახებ.

– ცენტრში ვამზადებთ სკოლების დამამთავრებელი – მე-12 და, ასევე, მე-11 კლასის მოსწავლეებს იმ საგნებში, რაც ბარდება საქართველოს ყველა ტიპის (გარდა სახელოვნებო და სპორტული მიმართულების) უმაღლეს სასწავლებელში. გარდა ამისა, უკვე მეორე წელია, ერთიანი ეროვნული გამოცდების პარალელურად, დამამთავრებელი კლასის მოსწავლეებს ვამზადებთ საატესტატო გამოცდებისთვის (ატესტატის კომპეტენციის ზღვარის დასაძლევად) რვა დისციპლინაში.

– თქვენი ცენტრის მიმართ მსურველთა დიდი სიმრავლე და დაინტერესება იგრძნობა. მომართვიანობის ზრდას ალბათ არაერთი ფაქტორი განაპირობებს, რაც უპირატეს მდგომარეობაში გამოყოფთ სხვა, ანალოგიურ ცენტრებთან შედარებით.

– საქართველოში ანალოგიური ცენტრები დიდი რაოდენობითაა, მაგრამ ჩვენი ცენტრი მათგან მნიშვნელოვნად განსხვავდება; პირველ რიგში, ცენტრი ფუნქციონირებს საუნივერსიტეტო გარემოში, სადაც მსმენელი, გარდა იმისა, რომ ემზადება ამა თუ იმ საგანში და ლებულობს შესაბამის განათლებას, ყოველდღიური შეხება აქვს საუნივერსიტეტო ცხოვრებასთან. აღნიშნული ფაქტი არის კიდევაც ერთ-

ერთი მიზეზი იმისა, რომ აბიტურიენტების დიდი ნაწილი სასწავლებლად ირჩევს თბილისის სახელმწიფო სამედიცინო უნივერსიტეტს. შემდეგი, რაც ჩვენს ცენტრს გამოარჩევს სხვებისგან, ესაა სწავლის ხელმისაწვდომი საფასური, ანუ მოსამზადებელი პროგრამის ღირებულება ითვალისწინებს ჩვენი მოსახლეობის სოციალ-



ეკონომიკურ მდგომარეობას და იგი გაცილებით ნაკლებია ანალოგიურ ცენტრებში არსებულ სწავლების საფასურზე.

– სამაგისტრო პროგრამების გავლის მსურველთა შესახებ რას გვეტყვით?

– მომავალი მაგისტრებისთვის უკვე მესამე წელია მოქმედებს მოსამზადებელი პროგრამა ერთიანი ეროვნული სამაგისტრო გამოცდების ჩასაბარებლად, კერძოდ, ერთიანი სამაგისტრო პროგრამის ფარგლებში წარმატებით მიმდინარეობს მათი მომზადება უნარჩვევებში.

რას გვეტყვით უცხოელ მოქალაქეთა მოსამზადებელი პროგრამის შესახებ?

– ერთ-ერთი მიმართულება, რომელიც ცენტრში გვაქვს უცხოელი მოქალაქეებისთვის,

ესაა 9-თვიანი მოსამზადებელი პროგრამა, რომლის გავლის შემდეგ ცენტრი მათ რეკომენდაციას აძლევს, სწავლა განაგრძონ თსუ-ის სხვადასხვა ფაკულტეტზე.

– თქვენთან აშშ-ის სამედიცინო სალიცენზიო გამოცდის შესაბამისი პროგრამით მზადდება მიმდინარეობს, რომლის წარმატებული გავლა მსმენელ-

ცილო უნივერსიტეტში არსებული კომპიუტერული ბაზის და სპეციალური სახელმძღვანელოების გამოყენების შესაძლებლობა, აგრეთვე, გავეცანით უცხოეთის ანალოგიური ცენტრების გამოცდილებას ამ მიმართებით და ყველაფერ ამის გათვალისწინებით, გადაწყდა მოსამზადებელი პროგრამის პირველი საფეხურის ამოქმედება, რომელიც ითვალისწინებს მომზადებას 10 პრეკლინიკურ საგანში (ანატომია, ჰისტოლოგია-ემბრიოლოგია, ფიზიოლოგია, ბიოქიმია, მიკრობიოლოგია-იმუნოლოგია, პათოლოგია, ფარმაკოლოგია, ქცევით-მეცნიერებები, გენეტიკა და ბიომატემატიკა). აღნიშნული პროგრამით ცენტრში უკვე ემზადებიან დამამთავრებელი კურსის სტუდენტები, მათ შორის, უცხოელები და ჩვენი უნივერსიტეტის კურსდამთავრებულები.

ცენტრის ხელმძღვანელის და კოლექტივის მიზანმიმართული საქმიანობაზე, მათ მნიშვნელოვან წარმატებაზე ნათლად მეტყველებს თუნდაც ის ფაქტი, რომ გასულ სასწავლო წელს ცენტრის 110 მსმენელიდან 90-მა წარმატებით ჩააბარა ეროვნული გამოცდები და სხვადასხვა უმაღლესი სასწავლებლის სტუდენტი გახდა. დღევანდელი მონაცემებით კი, თსუ-ში წელს ჩარიცხულთა 65 % აღნიშნული ცენტრის მსმენელია, რომელთა შორის, მრავლად იქნებიან სახელმწიფო გრანტით დაფინანსებულიც. ასე, რომ წარმატებები სახეზეა. სამომავლოდაც მეტი გამარჯვებები იქნება, რადგანაც მცდელობა და სურვილი წინსვლისა აქ ძალუმად იგრძნობა – ყველაფერი კითდება სამედიცინო უნივერსიტეტის საუკეთესო ტრადიციების შესანარჩუნებლად და სამომავლო წარმატებების მისაღწევად.

– ვამზადებთ მედიკოს სტუდენტებსა და ექიმებს ამერიკის შეერთებული შტატების სამედიცინო სალიცენზიო გამოცდის – USMLE-ის პირველი საფეხურის პროგრამით. აღნიშნული პროგრამის ამოქმედება განაპირობა ქართული სამედიცინო საზოგადოების, ასევე, ჩვენი და უცხოელი სტუდენტების თხოვნამ, დავხმარებოდით ცოდნის ამაღლებასა და დახვეწაში და მის საერთაშორისო ნიშნულამდე მიღწევაში. ცენტრს ჰქონდა შესაძლებლობა, მოეზიდა ისეთი კადრები, რომელთაც შტატებში აქვთ ანალოგიური პროგრამა გავლილი. ამასთან, გავითვალისწინეთ სამედი-

დარეჯან კომლაძე.



*პირველი უნივერსიტეტი*

**გვერდი - კომპასი**

**ქვირფასო პირველკურსელო!**

ადმინისტრაციულ კორპუსში არაერთი სამსახურია განთავსებული. ამჯერად აქცენტი რექტორატზე და სტუდენტურ თვითმმართველობაზე გავაკეთეთ, რომელთანაც თქვენ ხშირი კონტაქტი მოგიხდებათ.

I სართულზე მდებარეობს:

მედიცინის, სტომატოლოგიის, საზოგადოებრივი ჯანდაცვის, ფარმაციის, ფიზიკური მედიცინისა და რეაბილიტაციის ფაკულტეტების დეკანატები

II სართულზე - ადმინისტრაცია

IV სართულზე - თსუ-ის სტუდენტური თვითმმართველობა



ადმინისტრაციული კორპუსი



I სასწავლო კორპუსი

- ბიბლიოთეკა
- სამედიცინო ქიმიის დეპარტამენტი
- მოსამზადებელი ცენტრი
- ენების შემსწავლელი ცენტრი
- ქართული სამედიცინო და ფარმაცევტული ტერმინოლოგიის ცენტრი
- მედიცინის ისტორიის და ბოეთიკის დეპარტამენტი
- ფსიქოლოგიის მიმართულება
- ჯანდაცვის მენეჯმენტის, პოლიტიკის და ეკონომიკის მიმართულება
- პათოფიზიოლოგიის დეპარტამენტი
- ჰიგიენისა და სამედიცინო ეკოლოგიის მიმართულება
- ჯანმრთელობის ხელშეწყობის მიმართულება
- ბიოქიმიის დეპარტამენტი
- სამედიცინო ფარმაკოლოგიის დეპარტამენტი
- ფარმაკოლოგიისა და ფარმაკოთერაპიის დეპარტამენტი
- გარემოს ჯანმრთელობისა და პროფესიული მედიცინის მიმართულება
- კვებისა და ასაკობრივი მედიცინის მიმართულება
- ეპიდემიოლოგიისა და ბიოსტატისტიკის მიმართულება
- მიკრობიოლოგიისა და იმუნოლოგიის დეპარტამენტი
- ფიზიკისა და ბიოფიზიკის დეპარტამენტი
- ფუნქციური მორფოლოგიის დეპარტამენტი
- საგანგებო სიტუაციებზე სამედიცინო რეაგირების და მართვის სასწავლო ცენტრი

- სპორტული მედიცინისა და რეაბილიტაციის კლინიკური ცენტრი
- სამედიცინო რეაბილიტაციის და სპორტული მედიცინის დეპარტამენტი
- ფიზიკური მედიცინისა და რეაბილიტაციის დეპარტამენტი
- სასამართლო მედიცინის დეპარტამენტი
- კლინიკური უნარ-ჩვევების ცენტრი
- ფიზიოლოგიის დეპარტამენტი
- სამედიცინო ბიოლოგიის და პარაზიტოლოგიის დეპარტამენტი
- მოლეკულური და სამედიცინო გენეტიკის დეპარტამენტი



II სასწავლო კორპუსი



III სასწავლო კორპუსი

- გამოცდების და უნარ-ჩვევების შეფასების ცენტრი
- ადამიანის ნორმალური ანატომიის დეპარტამენტი
- სპორტისა და ხელოვნების ცენტრი
- ტოპოგრაფიული ანატომიის დეპარტამენტი
- სააქტო დარბაზი
- ჰისტოლოგიის, ციტოლოგიის და ემბრიოლოგიის დეპარტამენტი
- კლინიკური ანატომიის მიმართულება
- საკონფერენციო დარბაზი



# სტრატეგიული ქოჯრები ღმრის სხე-მნიშვნელო საძვარსებო ანივერსიუმში



## ევროპის სტუდენტ - მედიკოსთა ასოციაციის ასამბლეაზე

2011 წლის სექტემბერში **ლიდენში (ჰოლანდია)** ჩატარდა ევროპის სტუდენტ - მედიკოსთა ასოციაციის (**EMSA**) გენერალური ასამბლეა, რომელსაც ყველა ევროპული ქვეყნის წარმომადგენელი ესწრებოდა. ასამბლეაზე მიიღეს გადაწყვეტილება **EMSA**-ს ახალი პოლიტიკის, პრიორიტეტების, გეგმების და რეზოლუციების შესახებ. ლოკალური კოორდინატორებმა აირჩიეს ახალი პრეზიდენტი, ვიცე-პრეზიდენტები, დეპარტამენტების ხელმძღვანელები.



ახლადუქმნილი **ჯანდაცვის დეპარტამენტის დირექტორის** პოზიციაზე აირჩიეს თსსუ-ის სტუდენტი თვითმმართველობის პრეზიდენტი, **EMSA-თბილისის** ხელმძღვანელი, **გიგა სორდია**.

გადაწყდა, რომ „ევროპის სტუდენტ-მედიკოსთა ფორუმი - 2012“ საქართველოში ჩატარდება, რომელსაც თბილისის სახელმწიფო სამედიცინო უნივერსიტეტი უმასპინძლებს.





სახე-ოჯახი კუთხაძის-გომეზი

# ეპიგრაფიკული უნდა იცოდეს...

უყვარს, ძალიან უყვარს მშობლიური თბილისი, თავისი ქვეყანა, ამიტომაც ოკეანის გაღმა მცხოვრებსა და მოღვაწეობს, ხშირად მოუწევს გული აქეთკენ – თავის მშობლებთან, ახლობლებთან, მეგობრებთან, განსაკუთრებით – პაციენტებთან, რომელთა უმეტესობას უტარებს უფასო კონსულტაციებს, გასინჯვებს...

ჩუმი და ნელა მოსაუბრე სიტყვაძუნძილია, მაგრამ მსმენელს არ გაუჭირდება ჩანვდომა მის პროფესიულ სიბრძნეში, თავდადებასა და სიყვარულში. მისი პროფესიული დახელოვნების ფესვები კი ჩვენი უნივერსიტეტიდან მოდის, რასაც თვითონ დიდი სიყვარულითა და სითბოთი აღნიშნავს.

პროფესორი, ვისზედაც ახლა გესაუბრებით, გახლავთ 1987 წელს თბილისის სახელმწიფო სამედიცინო ინსტიტუტის სამკურნალო ფაკულტეტის კურსდამთავრებული, ამჟამად ამერიკის სამხრეთ ნიუჯერსის ნევროლოგიური კლინიკის ნეირომედიცინის დირექტორი, ასოცირებული პროფესორი, ბატონი ანდრო ზანგალაძე.

მცირე ექსკურსი ბიოგრაფიკად:

დაიბადა 1963 წელს თბილისში; დაამთავრა I ექსპერიმენტული საშუალო სკოლა; 1981 წელს ჩაირიცხა თბილისის სახელმწიფო სამედიცინო ინსტიტუტში; 1987 წლიდან ინტერნია ნ. ყიფშიძის სახელობის ცენტრალურ რესპუბლიკურ კლინიკასა და ექიმთა დახელოვნების ინსტიტუტში; შემდეგ მეცნიერ-მუშაკი – აუდიოლოგიის ცენტრში; 1993 წელს დაიცვა დისერტაცია ნეიროფიზიოლოგიის სპეციალობით; 1994 წლიდან კი მისი მოღვაწეობა გრძელდება ამერიკაში; სამი წელი მეცნიერ-მუშაკად იმუშავა ჯორჯიის შტატში; 1997 წელს ინტერნია ატლანტის ემორის უნივერსიტეტში, საიდანაც გადავიდა ჯეფერსონის უნივერსიტეტში მთავარ რეზიდენტად, 2002 წლიდან 2011 წლამდე ამავე უნივერსიტეტის ასისტენტ-პროფესორია და თან შეთავსებით მუშაობს სხვადასხვა ადგილას; 2011 წლიდან კი გადადის Virtua-ს ჯანმრთ-

ელობის, ანუ საავადმყოფოთა სისტემაში ნეირომედიცინის დირექტორად, ამასთანავე, ნიუჯერსში შენარჩუნებული აქვს კლინიკის ასოცირებული პროფესორის სტატუსი.

პროფესიული საქმიანობიდან:

ბატონ ანდროსთან შეხვედრისას ყველაზე მეტად ჩვენი ინტერესის სფეროს წარმოადგენდა ეპილეფსიის მკურნალობაში ოპერაციული ჩარევის მეთოდი, რადგან საქართველოში ასეთი რამ ჯერჯერობით არ ხდება, ამიტომაც ჩვენი საუბარი ძირითადად ამ კუთხით წარიმართა. ბატონმა ანდრომ უპირველესად აღნიშნა, რომ მისი მისია ეპილეფსიური ავადმყოფის საოპერაციოდ მომზადებაა, ანუ ძირფესვიანად გამოკვლევა, რომელიც მთელრიგ, მეტად შრომატევად პროცედურასთან არის დაკავშირებული. „მრავალმხრივი კვლევა და დაკვირვებაა საჭირო; დასადგენია კერა, საიდანაც ვითარდება კრუნჩხვა. გამოკვლევის შედეგები აჩვენებს – საჭიროებს თუ არა ავადმყოფი ოპერაციულ ჩარევას, რადგან არსებობს ეპილეფსიის სხვადასხვა ფორმა, რომელთა შორის შედეგის მოძიება ოპერაციის ჩატარება საფეთქლის ეპილეფსიის დროს. მე, როგორც ეპილეპტოლოგი, ვიკვლევ ეპილეფსიური კრუნჩხვებისგან დაზიანებულ უბნებს კომპლექსური აპარატურით (ენცეფალოგრამა, მაგნიტურ-რეზონანსული კვლევა, საჭიროების შემთხვევაში – ტომოგრაფია). თითოეულ კონკრეტულ შემთხვევაში განვიხილავთ კონფერენციაზე. ქირურგიული ჩარევის შემთხვევაში ჩემ მიერ გამოკვლეული უბნების, რომელიც დაზიანებულია ეპილეფსიური კრუნჩხვებისაგან, ამოკვეთას ახდენენ ნეიროქირურგები. ოპერაციული ჩარევა ყველაზე კარგ შედეგს იძლევა საფეთქლების ეპილეფსიისას, რადგან აქ თვალსაჩინოა დაზიანებული უბნები და ხანგრძლივი რემისიის 80-90% გვაქვს. რა თქმა უნდა, ოპერაციის შემდეგაც გრძელდება წამლისმიერი მკურნალობა, მაგრამ თანდათანობით, 2 წლის შემდეგ შესაძლებელია მისი მოხსნა“, –



ამბობს ბატონი ანდრო.

ჩვენს შეკითხვაზე – განკურნებადია თუ არა ეპილეფსია? – მცირე ხნით შეყოვნების შემდეგ გვეუბნება: „როგორ გითხრათ... იგი ქრონიკული დაავადებაა. პრაქტიკული თვალსაზრისით განკურნება შეიძლება თუ ავადმყოფს 5-6 წელი არა აქვს კრუნჩხვა, მაგრამ აქცენტი ალბუმი გვაქვს ხანგრძლივ, ანუ რემისიაზე მთელი ცხოვრების მანძილზე, რაც იგივე განკურნებაა. მაგრამ ოპერაციის შემდგომ პერიოდშიც, ისევე, როგორც წამლის მოხსნისას, ვლინდება კრუნჩხვითი მოვლენები. შეიძლება ეს მოხდეს ოპერაციის ჩატარებიდან 15-20 წლის შემდეგ. ამიტომაც გვაქვს შემთხვევები, როცა პაციენტს 2-3-ჯერ სჭირდება ოპერაციული ჩარევა, თუმცა, შეიძლება, მაინც ვერ მივიღოთ სასურველი შედეგი.“

ბატონმა ანდრომ სასიხარულოც გვითხრა – ის და მისი კოლეგები საქართველოში აპირებენ ცენტრის შექმნას ეპილეფსიური დაავადებების მქონე პაციენტებისთვის, სადაც მათ იმავე მეთოდებით ჩაუტარდებათ გამოკვლევები, მკურნალობა, ოპერაცია, როგორც თანამედროვე მეთოდებიცაა ამერიკაში და აქ ჩართავენ რეზიდენტებსა და სტუდენტებს. ცენტრის შექმნის შემთხვევაში დასაწყისისთვის ვარაუდობენ უფრო მარტივი, საფეთქლის ეპილეფსიის, ოპერაციის ჩატარებას. უფრო რთულ პროცესს კი, როგორცაა ელექტრო-

დების ჩადგმა თავის ტვინში, დიდი დრო სჭირდება, ამიტომ იგი შემდგომისთვისაა გათვალისწინებული. საწყის ეტაპზე უკვე ჩამოტანილია ეპილეფსიური პროგრამები. მას მიზანშეწონილად მიანჩნია ყველაფრის – გამოკვლევების, მკურნალობის, ოპერაციის ჩატარების – ერთად, ერთ დანესებულებაში თავმოყრა. არასწორ ფორმად თვლის თბილისში ჩამოსვლისას მის მიერვე ეპილეფსიური პაციენტებისთვის კონსულტაციებისა და გასინჯვების ჩატარებას, რადგან ეპილეფსიით დაავადებულ ავადმყოფს სჭირდება ხანგრძლივი დაკვირვება, კრუნჩხვების სიხშირის კონტროლი და მისი შეჩერება, რათა თავის ტვინში ბევრი უბანი არ დაზიანდეს.

ბატონი ანდროს პროფესიულ კარიერასა და წარმატებებს ძლიერებასა და დიდებას მატებს ის ქართული ოჯახი, რომლის თაოსანი თავად გახლავთ. მისი მეუღლე, უმშვენიერესი ირინა კახიანიშვილიც, ჩვენი უნივერსიტეტის კურსდამთავრებულია და მუშაობს ჯეფერსონში სამეცნიერო ონკოლოგიის მეცნიერ-თანამშრომლად. უფროსმა ქალიშვილმა, ანანომ, წელს დაამთავრა სამედიცინო კოლეჯი და სწავლას გააგრძელებს ჯეფერსონის უნივერსიტეტში; შუათანა ქალიშვილი, სალომე, კოლეჯში სწავლობს; ნაბოლარა ნიკა – სკოლაში.

ბატონო ანდრო, ვისარგებლებთ შემთხვევით და, რადგან

ჩვენი გაზეთის ამ ნომრის გამოსვლა სამედიცინო უნივერსიტეტში ახალი სასწავლო წლის დაწყებას ემთხვევა, რას ეტყოდით სტუდენტებს, თქვენს მომავალ კოლეგებს?

„მედიცინა ძნელი, მაგრამ საინტერესო და კარგი სფეროა მოღვაწეობისთვის. აქ გამუდმებული სწავლა და გულისხმიერებაა მთავარი, კიდევ – გულგებობა, ავადმყოფს შენი უნდა სჯეროდეს, მისანდობი უნდა იყო მისთვის. სტუდენტსა და პედაგოგზე და მოკიდებული როგორი ექიმი ეყოლება საზოგადოებას; როგორ ასწავლიან და როგორ სწავლობენ. აქვე მინდა ვთქვა რეზიდენტებზეც. რეზიდენტი მუდმივად ავადმყოფთან უნდა იყოს და აქ, ექიმის დახმარებით, უნდა სწავლობდეს პრაქტიკულ მედიცინას. ძნელია, მაგრამ ამით ხდება დამოუკიდებელი საქმიანობის დასაწყებად იმ ცოდნის შექმნა რა და როგორ უნდა გააკეთო. და თუ ეს ცოდნა შეიძინე, არაფრის გეშინია, არც არაფერი გეშლება; თავდაჯერებულად, თანმიმდევრულად, მშვიდად მკურნალობ პაციენტებს. ექიმმა ყველაფერი უნდა იცოდეს, რადგან მტკიცე, მყარი ცოდნა საშუალებას აძლევს მალე-მალე გამოვიყურად შეასრულოს პროფესიული საქმიანობა. კარგი ექიმი რომ იყო, უნდა ნახო ბევრი ავადმყოფი, ბევრი იკითხო, ბევრი იმუშაო, დაესწრო კონფერენციებს, მოუსმინო გამოცდილ კოლეგებს.“

ნამდვილად კარგი შეგონებაა პირად მაგალითზე დაფუძნებული, რადგან ბატონ ანდროს ქვეყნისთვის ატყვია ძალზე ბევრი სწავლისა და მუშაობის კვალი.

ჩვენი შეხვედრის მეორე დღეს ბატონი ანდრო, ცოლ-შვილთან ერთად, ამერიკაში მიემგზავრებოდა... გზა დავულოცეთ. ვუსურვებთ თავისი ნიჭისა და გამოცდილების მოხმარება სამშობლოსთვის აქაურ ნამყარ ნევროპათოლოგებთან ერთად, რასაც ახმარს კიდევ ყოველი ჩამოსვლისას. იგი აქ უამრავ პაციენტს უწევს კონსულტაციას და დახმარებას.

დალი გაბეშია, მანანა ფხალაძე

## ლანძველით უსიყვარულოდ ვისევალი ხსნიან



### პაციენტზე ორიენტირებული დახმარება

ფსიქიკური პრობლემების მქონე ადამიანები ამერიკიდან უფრო ჰუმანურ პირობებში გაივლიან მკურნალობასა და რეაბილიტაციას. ძველ ფსიქიატრიულ საავადმყოფოებს

ახალი, თანამედროვე, მცირე ზომის ფსიქიატრიული განყოფილებები ჩაანაცვლებს, რომლებიც ქალაქის ახლადშენებულ საავადმყოფოებშია განთავსებული. პაციენტებს

დამამცირებელ გარემოში – ფსიქიატრიულ დანესებულებებში, წლობით უწევდათ ცხოვრება და მკურნალობა. იქ არსებული პირობები, ასევე, შეურაცხყოფელი იყო სამედიცინო პერსონალისთვის.

ახალ ფსიქიატრიულ განყოფილებებში პაციენტებს ხანგრძლივად აღარ დაყოვნებენ და სამედიცინო პერსონალი მათი ფსიქიკური პრობლემების მოგვარებას საერთაშორისო, წარმატებულ გამოცდილებაზე დაყრდნობით, მოკლე ვადებში შეეცდებიან.

რეფორმა საქართველოს შრომის, ჯანმრთელობის და სოციალური დაცვის სამინისტროს მიერ იმ გამოცდილებაზე დაყრდნობით შემუშავდა, რომელიც ბოლო წლების განმავლობაში სახალხო დამცველის მიერ ფსიქიატრიულ დანესებულებებში ადამიანის უფლებათა დაცვის მონიტორინგის და ფსიქიატრიის სფეროში მომუშავე არასამთავრობო ორგანიზაციების ძალისხმევით შედეგად დაგროვდა. აღნიშნული რეფორმა ცვლის დამოკიდებულებას ფსიქიატრიული პაციენტის მიმართ – თუ ადრე ფსიქიატრიული დახმარება საზოგადოების „უსაფრთხოებაზე“ ზრუნავდა და პაციენტს ფსიქიატრიულ საავადმყოფოში

ტროს მიერ იმ გამოცდილებაზე დაყრდნობით შემუშავდა, რომელიც ბოლო წლების განმავლობაში სახალხო დამცველის მიერ ფსიქიატრიულ დანესებულებებში ადამიანის უფლებათა დაცვის მონიტორინგის და ფსიქიატრიის სფეროში მომუშავე არასამთავრობო ორგანიზაციების ძალისხმევით შედეგად დაგროვდა. აღნიშნული რეფორმა ცვლის დამოკიდებულებას ფსიქიატრიული პაციენტის მიმართ – თუ ადრე ფსიქიატრიული დახმარება საზოგადოების „უსაფრთხოებაზე“ ზრუნავდა და პაციენტს ფსიქიატრიულ საავადმყოფოში

წლების განმავლობაში „უწვლიდა“, ახლა ფსიქიატრიული დახმარება პაციენტზეა ორიენტირებული და შეეცდება ფსიქიკური აშლილობის მქონე პირებს შეძლებისდაგვარად სრულფასოვანი ცხოვრების შანსი შეუწარმოოს.

რამდენად თანმიმდევრულად განხორციელდება და წარმატებული იქნება რეფორმა, ამას მომავალი გვიჩვენებს, თუმცა, ცხადია, რომ რეფორმის სულისკვეთება მიმართულია საზოგადოებაში ფსიქიკური აშლილობის მქონე პირთა მიმართ სტიგმის შემცირების, მათი საზოგადოებაში რეინტეგრაციის და თანამედროვე ფსიქიატრიის ღირებულებების გაზიარებისკენ.

მომზადდა დარეჯან კომლაძემ







ყველაზე ღამაში...

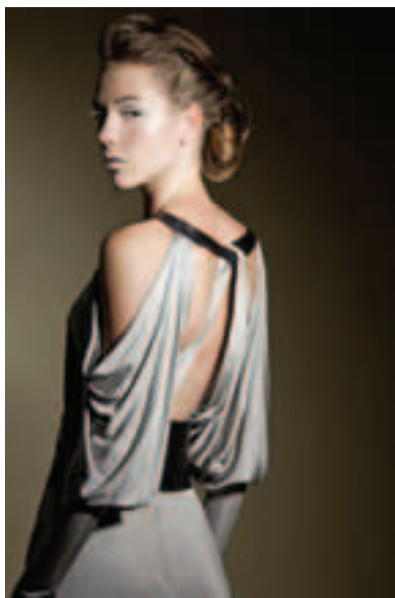
2011 წლის 15 ივლისს, ბათუმში, სპორტისა და ახალგაზრდობის საქმეთა სამინისტროს ორგანიზებით გაიმართა სილამაზის კონკურსი - „სტუდენტური სახე 2011“.

მიუხედავად იმისა, რომ ჯერ კიდევ გაცნობამდე ფოტოსურათებითაც მოგზიბლავთ, როგორც იტყვიან „ლაივში“ სულ სხვაა, ე. ი. - ბევრად უფრო მშვენიერი და მომხიბვლელი...

„ღამაში სხეულში ღამაში სულა“, - ძველი ბერძენების ამ ცნობილი სენტენციის ჭეშმარიტებაში კიდევ ერთხელ დარწმუნდებით მასთან საუბრისას. მოკრძალებული, სუფთა, ჭკვიანი და, რა თქმა უნდა, ღამაში... ასეთია ნატუკა გაგუნაშვილი, ყველაზე ღამაში სტუდენტური სახე 2011-ის გამარჯვებული. საოცრად ნაზი და სიფრთხილი ცნობილი ლიტერატურულ პერსონაჟს, ანა-მარიას, გაგახსენებთ და, თითქოს გასაოცრად, საყვარელ მწერლად გურამ დონაშვილს ასახელებს, ჰობად კი - მუსიკას. თურმე თავადაც შესანიშნავად უკრავს, განსაკუთრებით - გიტარაზე. უსმენს ყველაფერს - კლასიკით დაწყებული, ჰიპ-ჰოპით დამთავრებული, რადგან ეთანხმება მოსაზრებას, რომ მაღალი დონის მუსიკა ნებისმიერ ჟანრში უკვე კლასიკაა, ან მომავალში იქცევა ასეთად...

მოდელირებაზე ოცნებობდა? - ა-რააა... არც უფიქრია! ყველაფერი შემთხვევით მოხდა. ღამაში გოგონა ერთ სამოდელი სააგენტოში მიიწვიეს სულ რამდენიმე თვის წინ და ამის შემდეგ უკვე ძალიან შეიყვარა ეს საქმე. ახლანდელი წარმატება კი, როგორც გვითხრა, მისთვის ერთგვარი სტიმულია მოდელის კარიერის გასაგრძელებლად.

რაც შეეხება ექიმობას, აი, ეს მართლაც ძალიან უნდოდა. უნდოდა ბავშვობიდანვე: „ყოველთვის ვფიქრობდი, რომ ძალიან კეთილმოიბილური საქმეა, როცა შენი პროფესიონალიზმის წყალობით შესაძლებლობა გაქვს ადამიანებს დაეხმარო გამოჯანმრთელებაში ან, სულაც, ვიღაცის სიცოცხლე გადაარჩინო...“ და 2010 წელს იგი თბილისის სახელმწიფო



სამედიცინო უნივერსიტეტის მედიცინის ფაკულტეტის სტუდენტი გახდა. ჩატარებულ კონკურსზე და საკუთარ წარმატებაზე შეფარული სიხარულით და მოკრძალებით საუბრობს: „გამორჩეული კონკურსანტები იყვნენ - ნებისმიერი მათგანი იმსახურებდა გამარჯვებას, თუმცა - ასე გადაწყვეტილ...“ შეგრძნებებზე და შთაბეჭდილებებზე, აბა, რა უნდა ვკითხოთ, ისედაც ცხადია, რა ბედნიერია - ის ხომ ყველაზე ღამაში სტუდენტად აღიარეს...

ყურადღებას ამახვილებს კონკურსის მაღალ დონეზე, ჟიურის ობიექტურობაზე, გულშემოტიკების მხრიდან გამორჩეულ მხარდაჭერაზე. მომავლის გაგებებზე თავშეკავებით საუბრობს, რაც მის შესაძლო სამოდელი კარიერას უკავშირდება. არ გამოიციხავს პროფესიული წინსვლისთვის სხვა ქვეყანაში გამგზავრებას, თუმცა - დროებით: „ახლახან სინგაპურიდან დავბრუნდი, მართალია, ძალიან კარგი შთაბეჭდილებებით, მაგრამ - საოცარი ნოსტალგიით სამშობ-

ლოზე. ეს ქვეყანა „ძალიან ჩემია“ და ზუსტად ვიცი - სხვაგან ვერ ვიცხოვრებ“. ესეც კიდევ ერთი შტრიხი პორტრეტისთვის...

18 აგვისტოს ნატუკა ყირიმში გაემგზავრება ქართულ დელეგაციასთან ერთად და კონკურსში - „სტუდენტური რესპუბლიკა“ - მიიღებს მონაწილეობას სხვადასხვა ქვეყნის რჩეულ სტუდენტებთან ერთად. 25 კონკურსანტიდან შეირჩევა 15 და მათ შორის გამარჯვებული უკვე მოგვიანებით კიბეში გამოვლინდება. წარმატებები ნატუკას ჩვენი ქვეყნის და უნივერსიტეტის სასახლოდ და კიდევ იმიტომაც, რომ იგი ასეთი, საოცრად კარგი, მართლაც რომ დიდ წარმატებას იმსახურებს...

ნატო ბოლქვაძე

ახლახან ჩვენი მშვენიერი რესპოდენტისგან სასიხარულო ინფორმაცია შევიტყვეთ: მიუხედავად იმისა, რომ შემდგომ ეტაპში მონაწილეობისთვის ფინანსების მოძიება გაჭირდა, ნატუკამ მოახერხა საკუთარი სახსრებით ყირიმში გამგზავრება და არცთუ უშედეგოდ: იგი ფინალში გადავიდა და დეკემბერში, კიევში, უკვე საფინალო კონკურსში მიიღებს მონაწილეობას.

VII გვერდიდან

შორის, ბედნიერ ოჯახურ წყვილებს კორტიზოლის დონე უფრო ნაკლები აქვთ, ვიდრე მარტოხელებს.

სამოვლებისა და სექსუალური ალგზების გრძობას ინვესტორადრენალინი. ეს ჰორმონი - ნარკოტიკი გაჩვევთ საყვარელ ადამიანს. იგი გამოიწვევს ყოველთვის, როცა მას ხედავთ. მეორე, მესამე შეხვედრისას ინყებთ შეჩვევას მსუბუქ სიმთვრალეზე და თავბრუსხვევაზე და საქმეც გაკეთებულია - ვერც კი შეამჩნევთ, როგორ მიეჯაჭვებთ ამ მამაკაცს! ამასთან, ახლახან ჩატარებულმა გამოკვლევებმა ცხადჰყვეს, რომ თავისი მოქმედებით ორგანიზმზე ნორადრენალინი ნააგავს კოკაინს, განსხვავება მხოლოდ იმაშია, რომ სიყვარული არ კლავს, ყოველ შემთხვევაში, როგორც წესი...

სიყვარულს მხოლოდ სიხარული არ მოაქვს; სევდა, ხეტიალი, ეჭვები - სიყვარულის მარადიული თანამგზავრები - ესეც ჰორმონების ბრალია. გაგვიკვირდებათ, მაგრამ სეროტონინის, სიხარულის ჰორმონის დონე, შეყვარებულებში ორჯერ უფრო დაბალია. ასეთი მაჩვენებლები შეიძლება ფსიქიატრიული კლინიკის პაციენტებში - ავადმყოფები „აკვირებული იდეის სინდრომით“. ტყუილად არ ამბობენ, რომ სიყვარული სიგიჟეს ჰგავს...

მაინც რა კარგია, რომ ბუნება, რომელმაც შექმნა თავისი ორგანიზმი, იყო ბრძენი და გამოიგონა კომპენსაციის მექანიზმი. იმისთვის, რომ სიყვარული სასიკვდილო ტანჯვად არ ჩათვალით, ენდოკრინულ სისტემას გამოჰყავს ენდორფინების მიმე არტილერია - ოქსიტოცინი და ვაზოპრესინი. ენდორფინები ინვევენ ისეთი ეფორიის განცდას, რომ ამის ფონზე სეროტონინის ნაკლებობა, უბრალოდ, არ იგრძნობა. კორტიზოლისა და ნორადრენალინისაგან განსხვავებით, ენდორფინები უზრუნველყოფენ ეფექტს, რომელიც შეიძლება ნლობით გაგრძელდეს, როგორც თავად სიყვარული. სამოვლების, უძილობის და გაოფლილი ხელისგულების

გარდა, სიყვარულს აქვს ამაღლებული გამოვლინებებიც: ერთგულება, ნაზი მიეჯაჭვულობა და სულთა კოსმიური ერთიანობა. ყველა ამ გრძობას ბაღებზე



მონოგამიის ჰორმონები: ოქსიტოცინი და ვაზოპრესინი. მათი გავლენა გრძობებზე სულ ახლახან აღმოაჩინეს. მეცნიერებმა შეამჩნიეს, რომ ველურ ბუნებაში ერთგული წყვილები წარმოიქმნებიან მხოლოდ იმ ცხოველებში, რომლებიც გამოიწვევებენ ოქსიტოცინს და ვაზოპრესინს. ქალის ორგანიზმი ოქსიტოცინს გამოიმუშავებს ლაქტაციისა და ორგანიზმის დროს, ხოლო ვაზოპრესინს - მამაკაცები, სექსუალური აგზებისას. ზუსტად ეს ჰორმონები წარმოქმნიან ყველა იმ ამაღლებულ გრძობას, რომელთაც პოეტები ლექსებს უძღვნიან.

სექსის ჰორმონები

ექსპერტები გვამცნობენ: „სექსუალური მხარე ყველაზე მეტად ექვემდებარება ჰორმონებს, სახელდობრ, ის წარმოადგენს სიყვარულის საფუძველს. როგორც მამაკაცის, ისე ქალის სექსუალურ ლტოლვაზე პასუხისმგებელია ერთადერთი უძლიერესი ჰორმონი - ტესტოსტერონი. თუმცა ეს ხდება სხვადასხვა დროს. ეს წარმოქმნის ბუნების ერთ-ერთ ყველაზე ბოროტ ხუმრობას - „ტესტოსტერონულ ჯვარს“. მამაკაცები სექსუალურ პიკს აღწევენ 16-20 წლის ასაკში. ამ

ასაკში მათ არ ძალუძთ სხვა რამეზე ფიქრი, გარდა სექსისა, მაგრამ, მათდა სამწუხაროდ, მათი ასაკის გოგონები სულიერი სიხლოვისკენ მიილტვიან. 25 წლის



ასაკში მამაკაცთა ტესტოსტერონის დონე საშუალოდ ჩამოდის და ასე რჩება 35 წლამდე, შემდეგ განუწყვეტლივ და ნელ-ნელა ეცემა და, ამასთან ერთად, ქვეითდება სექსუალური ლტოლვა და პოტენციალი.

ამ დროს ქალებთან ყველაფერი პირიქითაა! - წლებთან ერთად ლტოლვა იზრდება და ყველაზე მაღალი დონე ტესტოსტერონისა შეინიშნება 40 წლის შემდეგ. ამ დროს ქალი და მამაკაცი თითქოს ადგილებს ცვლიან: მამაკაცს სჭირდება სიყვარული და მშვიდი სულიერი სინაზე, ქალს - ფიზიკური კმაყოფილება. ქალის ორგანიზმში ტესტოსტერონის ზრდადი ხაზი და მამაკაცის დაბლა ჩამავალი ხაზი გადაკვეთენ ერთმანეთს ჯვარედინად ცხოვრების ცენტრში, 28-32 წლის ასაკში. ეს პერიოდი იდეალურია ჰარმონიული სექსისათვის. საბედნიეროდ, თანამედროვე მედიცინის საშუალებები შესაძლებლობას აძლევს მამაკაცს აკონტროლოს თავისი სექსუალური აქტივობა ისე, რომ ჰარმონიის დრო გაგრძელდეს არა რამდენიმე წლით, არამედ რაც შეიძლება დიდხანს!

კუბიდონის მოძინაურება

ადამიანები წარმატებით მართავენ მეგაკოროპორაციებს, მაგრამ აქამდე ვერ ისწავლეს ნაზი გრძობების კონტროლი. სხვა სიტუაციაში თქვენ ავლენთ საოცარ მოთმინებას და თვითკონტროლს, მაგრამ, როგორც კი საქმე სიყვარულამდე მივა, ამბობთ: „გულს ვერ უბრძანებ!“

ბევრი მეცნიერი ცდილობდა გაეგო, შესაძლებელია თუ არა, მართლაც, გულს უბრძანო და შეუკვეთო სიყვარული? პასუხი ადვილია: - სიყვარულის ნიშნები რომ იგრძნოთ, საკმარისია შექმნათ ორგანიზმში ჰორმონების ბალანსი.

თუ როგორ გააკეთოთ ეს, გიპასუხებთ ექიმი-ენდოკრინოლოგი: „ენდორფინების მიღება შეიძლება, თუ საყვარელი საქმით დაკავდებით, განსაკუთრებით - სპორტით. იოგა, ფიტნესი ან ნახევარსაათიანი დილის გარბენი მოგანიჭებთ ეიფორიის გრძობას, მსგავსს იმისას, რასაც შეყვარებულთან პაემანის დროს განიცდით, იგივე ზემოქმედებას ახდენს დღის სინათლე. ამასთან, გაზაფხულზე, როცა დღე მატულობს, მზეს გადაჩვეული ორგანიზმი იღებს ენდორფინების უჩვეულოდ მაღალ დონას. ითვისება, რომ, სახელდობრ, ისინი ინვევენ სასიყვარულო ციებ-ცხელებას და გამოვლიძების გრძობას.“

სეროტონინის დონა ყველაზე ადვილად შეგიძლიათ ასწიოთ საკვების დახმარებით, ეს ერთ-ერთი მეტნაკლებად ძლიერი წყაროა სიხარულისა. ყველაზე ეფექტური ამ მიზნისთვის არის B ჯგუფის ვიტამინები: პური, ფქვილის ნაწარმი, პარკოსნები. ასევე, დაგეხმარებათ კარგი ფილმის ნახვა ან შოპინგი. შოკოლადი და შაქარი

წარმატებით შეცვლის კორტიზოლს. ამ ჰორმონის მსფავსად, ტკბილეული ზრდის გლუკოზის დონეს, რაც ენერჯის მომენტალური მოზღვავეების ეფექტს იძლევა.“

თუმცა ენდოკრინოლოგები გვაფრთხილებენ: თუკი მართლა შეძლებთ, შექმნათ „სასიყვარულო ჰორმონების“ ზუსტი ბალანსი, თქვენს შეგრძნებებს ცოტა რამ ექნება საერთო ნათელ გრძობებთან. უკეთეს შემთხვევაში, გექნებათ კარგი განწყობა და მოზღვავეული ენერჯია, უარესში - გელოდებათ ტაქიკარდია, ხანათის ცვალებადობა, ზედმეტი წონა და ნაკლებად სასიამოვნო კუჭის სპაზმი.

საიდუმლო იმაშია, რომ კავშირი სიყვარულსა და ჰორმონებს შორის ცალმხრივია: სიყვარული ინვევენ ჰორმონების ფიფრვერკს, მაგრამ ჰორმონებს არ ძალუძთ სიყვარულის გამოწვევა. ადრენალინი, ნორადრენალინი, კორტიზოლი, ანდორფინები, მხოლოდ კურიერები არიან. მაგრამ ხომ გახსოვთ, ვინ ხელმძღვანელობს მათ და მთელ კურიერთა ჯგუფს? სწორია - თქვენი ტვინი, ჰიპოფიზი!

თავისთავად მომდინარეობს ასეთი დასკვნა: სიყვარული იბადება ტვინში და არა გულში. გამოიღოს, რალაც მომენტში თავად აიძულებთ საკუთარ თავს შეყვარებას. ასე რომ, ღირს კი გაუბრაზდეთ მიზეზიან კუბიდონს, თუ კი ის. . . თქვენ ხართ?!

მომაზადა თამარ ტორაძემ, თბილისის სახელმწიფო სამედიცინო უნივერსიტეტის მედიცინის ფაკულტეტის II კურსის სტუდენტმა

სამედიცინო გაზეთის რედაქცია ღრმად მწუხარებას გამოთქვამს და თანაგრძობას უცხადებს გაზეთის კორესპონდენტს, ქალბატონ მანანა ფხალაძეს დედის ოფალია მჭადლიპილი-ფხალაძის გარდაცვალების გამო.